



ELETRODOMÉSTICOS

Manual de Instruções

MODELO:

Refrigerador Moritz

572L | 90cm | E13

ERDEB5722A

GARANTIA

1 ANO

Fabricado na China

INSTRUÇÕES DE SEGURANÇA

Antes de utilizar o seu refrigerador, leia atentamente este manual de instruções para maximizar o desempenho do aparelho. Guarde toda a documentação para consultas futuras e para outros usuários.

Este produto é destinado exclusivamente ao uso doméstico ou a aplicações similares, tais como:

área de cozinha para funcionários em lojas, escritórios e outros ambientes de trabalho, ambientes de trabalho em fazendas, uso por clientes em hotéis, motéis e outros ambientes de hospedagem, ambientes do tipo residencial, serviços de catering e aplicações similares, não destinados à venda no varejo.

Este aparelho deve ser utilizado somente para a finalidade de armazenamento de alimentos. Qualquer outro uso é considerado perigoso e o fabricante não se responsabiliza por danos decorrentes de uso indevido. Recomenda-se também observar as condições de garantia.

Informações de Segurança:

Definições das mensagens de segurança

- **PERIGO:** indica que a não observância desta instrução de segurança pode resultar em ferimentos graves ou morte.
- **ADVERTÊNCIA:** indica que a não observância desta instrução de segurança pode resultar em danos significativos ao produto, ferimentos graves ou morte.
- **CUIDADO:** indica que a não observância desta instrução de segurança pode resultar em ferimentos leves ou moderados, ou em danos ao patrimônio ou ao equipamento.

Todas as mensagens de segurança indicam qual é o risco potencial, explicam como reduzir a chance de ocorrência e informam o que pode acontecer se as instruções não forem seguidas.

ADVERTÊNCIA: risco de choque elétrico e incêndio.

Se o cabo de alimentação estiver danificado, ele deve ser substituído pelo fabricante, pela assistência técnica autorizada ou por profissional qualificado, para evitar riscos.

- Este aparelho não deve ser utilizado por pessoas, incluindo crianças, com capacidades físicas, sensoriais ou mentais reduzidas, ou sem experiência e conhecimento, a menos que estejam sob supervisão ou tenham recebido instruções de uso por pessoa responsável pela segurança.

INSTRUÇÕES DE SEGURANÇA

- Crianças devem ser supervisionadas para garantir que não brinquem com o aparelho.
- Este aparelho pode ser utilizado por crianças a partir de 8 anos e por pessoas com capacidades reduzidas, desde que estejam sob supervisão ou instruídas quanto ao uso seguro e compreendam os riscos envolvidos. Crianças não devem brincar com o aparelho.
- A limpeza e a manutenção não devem ser realizadas por crianças sem supervisão.
- Mantenha o aparelho e o cabo de alimentação fora do alcance de crianças menores de 8 anos.

CUIDADO: risco de explosão.

Não armazene substâncias explosivas no interior do aparelho, como latas de aerossol com propelente inflamável.

CUIDADO: risco de queda de itens e danos ao produto.

Carga máxima por prateleira: 10 kg.

Condições de uso e instalação

Utilize o aparelho somente nas condições de temperatura ambiente indicadas na etiqueta de identificação do produto e respeite as orientações de ventilação e instalação deste manual.

Descarte e manutenção

O descarte do aparelho deve seguir a legislação vigente e as orientações do município para coleta e destinação de eletrodomésticos. Não perfure ou danifique componentes do sistema de refrigeração.

Quando aplicável, a substituição de lâmpadas ou componentes internos deve ser feita por peça idêntica, conforme especificação do produto, e por profissional qualificado.

Quando aplicável, a chave do compartimento elétrico deve ser mantida sob responsabilidade de pessoa autorizada.

Refrigerante Inflamável

Se o aparelho utilizar refrigerante inflamável (ex.: R600a ou R290), redobre os cuidados para não danificar o circuito de refrigeração, mantenha o aparelho longe de fontes de calor e chamas, e realize serviços técnicos somente com profissionais qualificados.

INSTRUÇÕES DE SEGURANÇA

ADVERTÊNCIA: Risco de Incêncio e materiais inflamáveis

- Mantenha as aberturas de ventilação, no gabinete do aparelho ou na estrutura de embutir, sempre livres de obstruções.
- Não utilize dispositivos mecânicos nem outros meios para acelerar o processo de degelo, exceto os recomendados pelo fabricante.
- Não danifique o circuito de refrigeração.
- Não utilize aparelhos elétricos dentro dos compartimentos de armazenamento de alimentos, exceto se forem do tipo recomendado pelo fabricante.
- Ao posicionar o aparelho, verifique se o cabo de alimentação não está prensado, dobrado em excesso ou danificado.
- Não instale tomadas múltiplas portáteis, réguas de tomadas ou fontes de alimentação portáteis na parte traseira do aparelho.
- Não armazene substâncias explosivas no interior do aparelho, como latas de aerossol com propelente inflamável.
- Para evitar riscos por instabilidade, fixe o aparelho conforme as instruções de instalação deste manual.

CUIDADO: Risco de incêndio ou explosão

Se o aparelho utilizar refrigerante inflamável, siga rigorosamente as instruções de manuseio, instalação e manutenção. Durante transporte e movimentação, evite impactos e perfurações que possam danificar as tubulações e provocar vazamento. Peças e componentes devem ser substituídos somente por itens equivalentes e o serviço deve ser executado por assistência técnica autorizada ou profissional qualificado, para reduzir o risco de ignição por procedimento inadequado.

PERIGO: Risco de aprisionamento infantil

Se o aparelho utilizar refrigerante inflamável:

- Não perfure, amasse ou danifique as tubulações do sistema de refrigeração.
- Não utilize dispositivos mecânicos nem outros meios para acelerar o degelo, exceto os recomendados pelo fabricante.
- Reparos devem ser realizados somente por assistência técnica autorizada ou profissional qualificado.
- Antes de qualquer intervenção, consulte este manual e siga todas as precauções de segurança.

PERIGO: Risco de choque elétrico

Se a lâmpada LED estiver danificada, a substituição deve ser realizada pelo fabricante, pela assistência técnica autorizada ou por profissional qualificado, para evitar riscos.

INSTRUÇÕES DE SEGURANÇA

Descarte

O descarte do aparelho deve ser feito conforme a legislação vigente e as orientações do município para coleta e destinação de eletrodomésticos e resíduos.

Descarte a embalagem do produto de forma adequada.

Equipamentos de refrigeração devem ser descartados de maneira que proteja o meio ambiente, tanto o aparelho antigo quanto este produto ao final da vida útil. Siga as normas e orientações locais para descarte, especialmente por conter gás refrigerante e, quando aplicável, gases de expansão

ADVERTÊNCIA: risco de sufocamento e aprisionamento infantil.

Antes de descartar o aparelho antigo:

- remova o plugue da tomada,
- corte o cabo de alimentação,
- remova ou destrua portas, travas e fechos, para impedir que crianças fiquem presas no interior do aparelho durante brincadeiras.

Não descarte o aparelho junto ao lixo doméstico comum. Encaminhe para um ponto de coleta, reciclagem ou sistema de logística reversa indicado na sua cidade para eletrodomésticos e resíduos eletroeletrônicos.

Não danifique o circuito de refrigeração, em especial a região do condensador e as tubulações na parte traseira e inferior do produto.

Quando houver símbolo de descarte no produto ou na embalagem, ele indica que o item não deve ser tratado como lixo doméstico comum e deve ser encaminhado a um ponto de coleta apropriado.

Para informações sobre reciclagem e pontos de entrega, consulte a prefeitura, o serviço de limpeza urbana ou o órgão local responsável.

Economia de energia

- Para melhor economia de energia, recomenda-se:
- Instalar o aparelho longe de fontes de calor, sem exposição direta ao sol, em local bem ventilado.
- Evitar colocar alimentos quentes no refrigerador, para não elevar a temperatura interna e aumentar o tempo de funcionamento do compressor.
- Não sobrecarregar o aparelho com excesso de alimentos, para permitir a circulação adequada do ar.
- Realizar o degelo quando houver formação de gelo, para facilitar a troca térmica.
- Em caso de falta de energia, manter as portas fechadas o máximo possível.
- Abrir as portas somente quando necessário e pelo menor tempo possível.
- Evitar ajustar a temperatura para níveis muito baixos sem necessidade.
- Remover periodicamente o pó acumulado na parte traseira do aparelho.

OPERAÇÃO DO PRODUTO

Uso do Refrigerador

- Não coloque líquidos no refrigerador sem tampa.
- Não coloque alimentos quentes no refrigerador. Aguarde esfriar até a temperatura ambiente antes de armazenar.
- Não encoste alimentos ou embalagens na parede traseira interna. Isso pode causar formação de gelo e condensação, dificultando a limpeza.
- Certifique-se de que os alimentos estejam limpos e, se houver excesso de água, seque antes de colocar no refrigerador.
- Embale ou cubra os alimentos antes de armazenar. Isso ajuda a evitar perda de umidade, mantém os alimentos frescos e reduz odores.
- Organize os alimentos antes de armazenar. Itens de consumo mais rápido devem ficar mais à frente, para reduzir o tempo de porta aberta.
- Não exceda a capacidade do refrigerador. Deixe espaço entre os alimentos para permitir a circulação do ar frio.
- Descongelar alimentos no compartimento refrigerador ajuda a manter a temperatura interna mais estável e pode reduzir o consumo de energia.
- Não armazene carnes cruas em prateleiras acima de alimentos prontos para consumo ou hortifrúti. Isso evita contaminação por gotejamento e contato com líquidos da carne crua.

Uso do Freezer

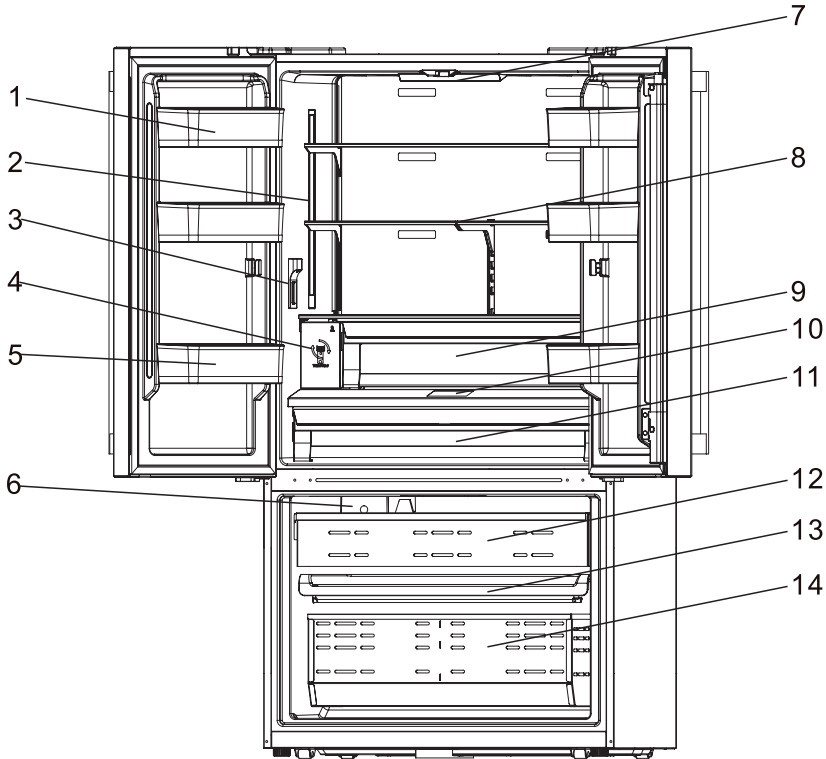
- Os compartimentos do freezer são destinados ao armazenamento de alimentos congelados.
- Não coloque alimentos quentes ou mornos no freezer. Aguarde esfriar completamente antes de armazenar.
- Siga as orientações de armazenamento indicadas na embalagem do alimento. Se não houver orientação, recomenda-se não armazenar por mais de 3 meses.
- Armazene os alimentos em porções menores, preferencialmente de até 1 kg, para reduzir o tempo de congelamento e preservar melhor a qualidade após o descongelamento.
- Embale os alimentos antes de colocar no freezer. Para evitar que embalagens grudem entre si, certifique-se de que estejam secas.
- Identifique as embalagens com o tipo de alimento e as datas de armazenamento e validade.
- Após descongelar um alimento, não recongele. Descongele somente a quantidade necessária para evitar desperdício.
- CUIDADO: não armazene bebidas engarrafadas ou enlatadas no freezer, pois podem estourar.
- A quantidade máxima de alimento fresco que pode ser congelada em 24 horas é de 2,6 kg. Não exceda esse limite.

OPERAÇÃO DO PRODUTO

Gaveta Chiller Zone

A temperatura interna da gaveta Chiller Zone pode ser ajustada de 3 °C a -1 °C. É um compartimento indicado para armazenamento de carnes e peixes.

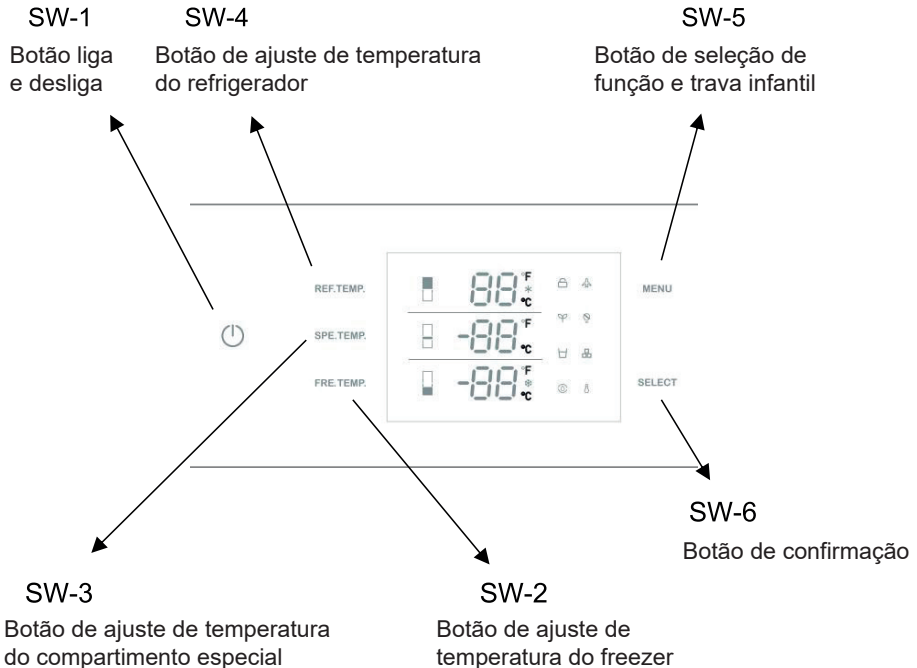
Lista de componentes do refrigerador



- | | |
|--|--------------------------------------|
| 1. Prateleira superior da porta | 9. Gaveta superior para hortifruiti |
| 2. Iluminação lateral | 10. Painel de controle |
| 3. Dispenser de água | 11. Gaveta inferior para hortifruiti |
| 4. Filtro de água, se aplicável | 12. Gaveta superior do freezer |
| 5. Prateleira inferior da porta | 13. Gaveta central do freezer |
| 6. Ice Maker | 14. Gaveta inferior do freezer |
| 7. Iluminação superior | |
| 8. Prateleira interna com altura ajustável | |

OPERAÇÃO DO PRODUTO

Painel de Controle



Indicações no display:

- **REF.TEMP**: temperatura do refrigerador
- **SPE.TEMP**: temperatura do compartimento especial
- **FRE.TEMP**: temperatura do freezer
- **MENU**: menu de funções
- **SELECT**: selecionar

Funções ao pressionar e manter pressionado

Mantenha a tecla pressionada por 3 segundos:

- SW1: liga e desliga o aparelho.
- SW4: liga e desliga o compartimento do refrigerador.
- SW3: liga e desliga o compartimento especial.
- SW5: ativa e desativa a trava para crianças.
- SW6: zera o alerta do filtro de água, quando aplicável.

OPERAÇÃO DO PRODUTO

Ajuste de temperatura do refrigerador

1. Pressione SW4. A temperatura configurada pisca no display.
2. Pressione SW4 novamente para alternar entre as opções: 8 °C, 7 °C, 6 °C, 5 °C, 4 °C, 3 °C, 2 °C, Quick Cool, e retorna para 8 °C.
3. Aguarde 5 segundos sem pressionar teclas para confirmar.

Ajuste de temperatura do compartimento especial






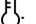
1. Pressione SW3. A temperatura configurada pisca no display.
2. Pressione SW3 novamente para alternar entre as opções: 3 °C, 2 °C, 1 °C, 0 °C, -1 °C, -3 °C, e retorna para 3 °C.
3. Aguarde 5 segundos sem pressionar teclas para confirmar.

Ajuste de temperatura do freezer

1. Pressione SW2. A temperatura configurada pisca no display.
2. Pressione SW2 novamente para alternar entre as opções: -15 °C, -16 °C, -17 °C e assim por diante até -25 °C, depois Quick Freeze, e retorna para -15 °C.
3. Aguarde 5 segundos sem pressionar teclas para confirmar.

Ajuste de funções

Pressione SW5 uma vez. O ícone da função pisca no display.

Pressione SW5 novamente para alternar entre as funções disponíveis no menu: Férias (Holiday) , Economia de energia (Energy Saving) , Sabbath , Dispenser de água , Ice Maker , Unidade de temperatura .

Quando a função desejada estiver exibida, pressione SW6 uma vez para ativar ou confirmar.

Temperaturas predefinidas:

Modo Férias: refrigerador 17 °C, compartimento especial 17 °C, freezer -18 °C.

Modo Economia de energia: refrigerador 6 °C, compartimento especial 3 °C, freezer -15 °C.

Trava para crianças

- Para ativar, mantenha SW5 pressionado por 3 segundos. O ícone de trava acende e as demais teclas ficam inativas.
- Para desativar, mantenha SW5 pressionado por 3 segundos. O ícone apaga e as teclas voltam a operar normalmente.
- Nenhuma das funções ficará disponível com a trava para crianças ativada, desative para utilizar seu refrigerador normalmente.

OPERAÇÃO DO PRODUTO

Substituição do filtro de água

Quando o filtro atingir a vida útil, aproximadamente 180 dias, o ícone do filtro pisca e um sinal sonoro é emitido.

Após substituir o filtro:

mantenha SW6 pressionado por 3 segundos para zerar o aviso. O ícone apaga e a contagem reinicia.

Modo Showroom

Mantenha SW6 + SW2 pressionados ao mesmo tempo por 5 segundos para ativar o modo demonstração.

Neste modo, o compressor, o aquecedor, o ventilador e outras cargas permanecem desligados. A iluminação, o display e as teclas funcionam normalmente.

Para desativar, mantenha SW6 + SW2 pressionados por 5 segundos novamente.

Exibição de falhas e alarme

Este aparelho possui função de indicação de falhas e alarme. Quando houver falha em algum sensor, um código pode aparecer no display e um alarme pode ser acionado. O aparelho pode continuar refrigerando, porém recomenda-se contatar a assistência técnica autorizada.

Preparação para instalação

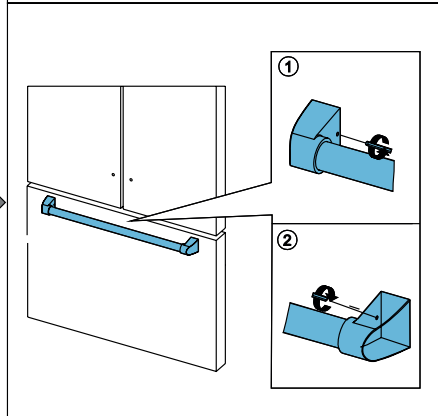
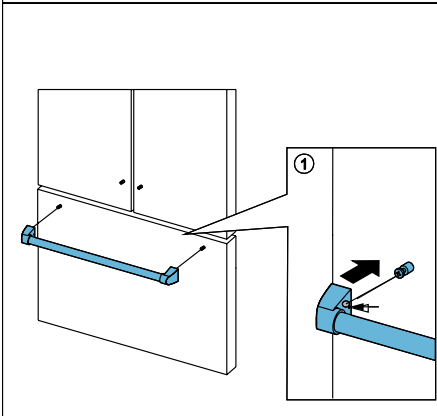
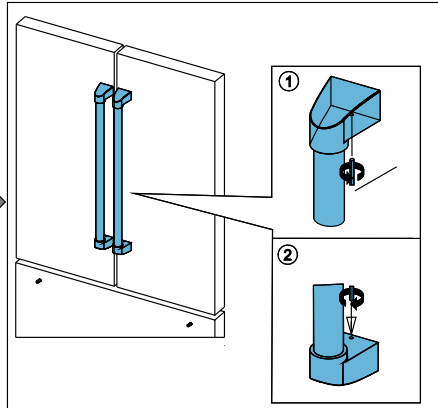
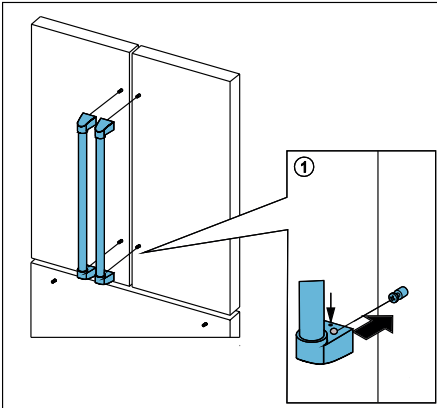
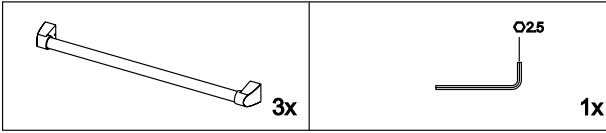
ADVERTÊNCIA: este aparelho não deve ser instalado próximo a fontes de calor, como aquecedores, fornos ou cooktops, nem em locais úmidos.

Recomenda-se a ajuda de uma ou mais pessoas para a instalação. O aparelho pode possuir bordas cortantes. Utilize equipamentos de proteção adequados para a atividade e o ambiente.

- Para garantir que o aparelho fique nivelado, utilize os pés ajustáveis frontais.
- O sistema de refrigeração na parte traseira não deve encostar na parede. Quanto maior o afastamento, melhor.
- Instale o aparelho com ventilação adequada. Garanta espaço livre acima do produto para circulação do ar e espaço entre a parte traseira e a parede, conforme indicado na seção de instalação e medidas.

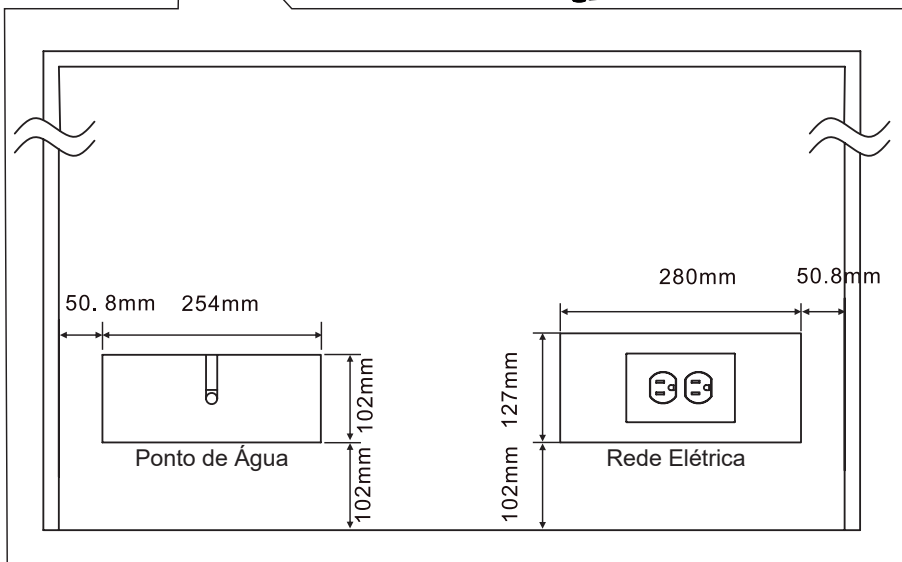
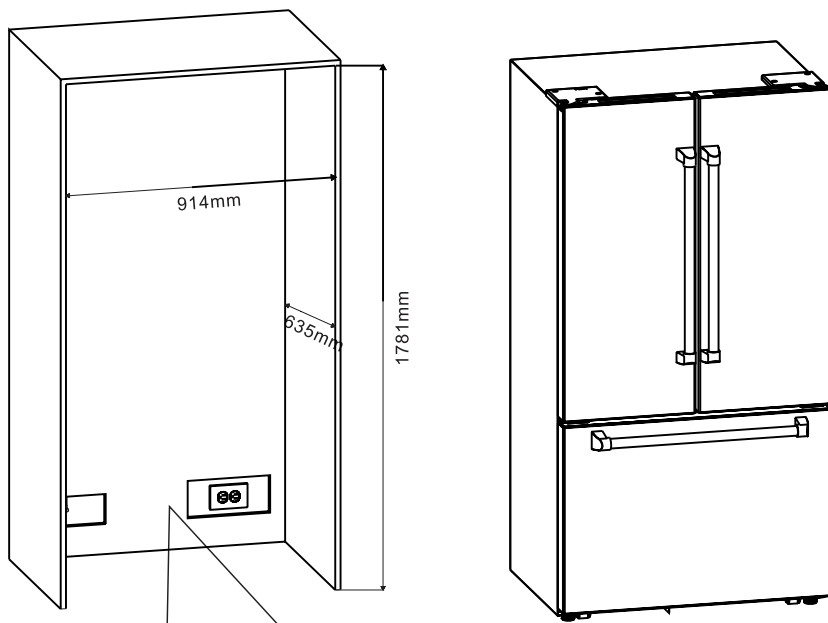
INSTRUÇÕES DE INSTALAÇÃO

Instalação dos puxadores



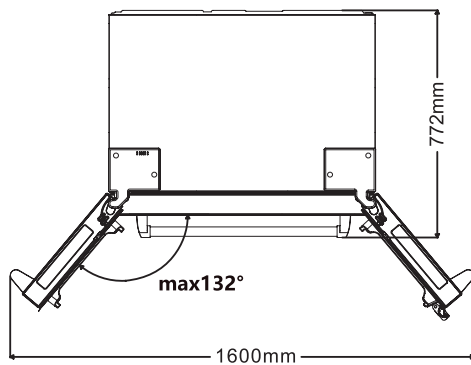
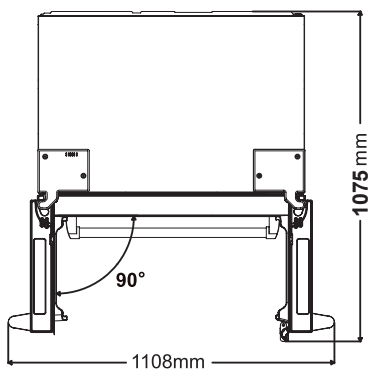
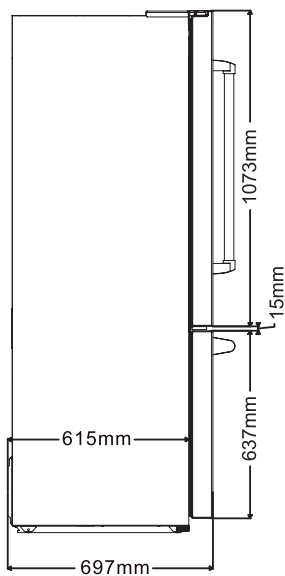
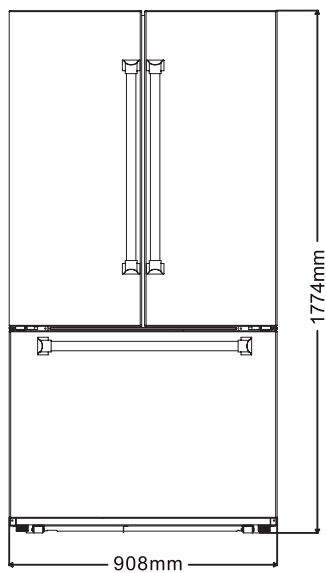
INSTRUÇÕES DE INSTALAÇÃO

Informação de nichos



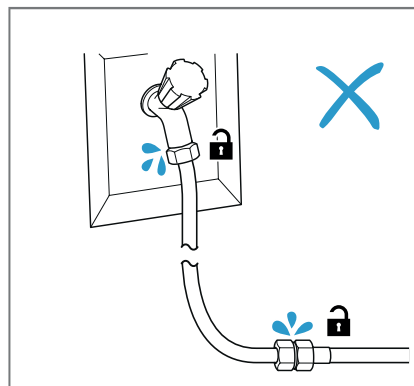
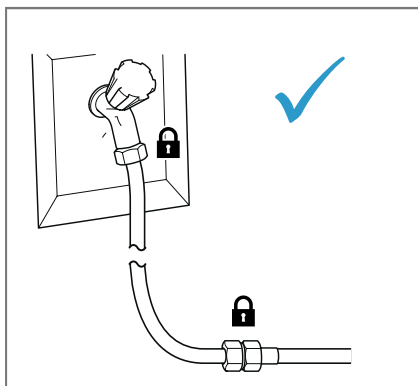
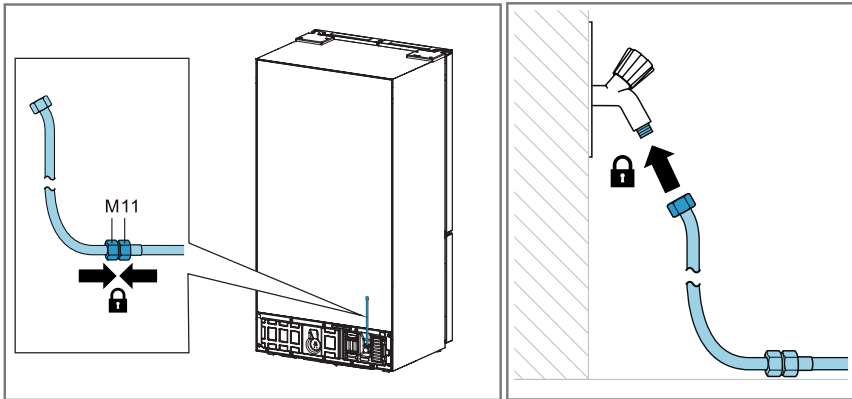
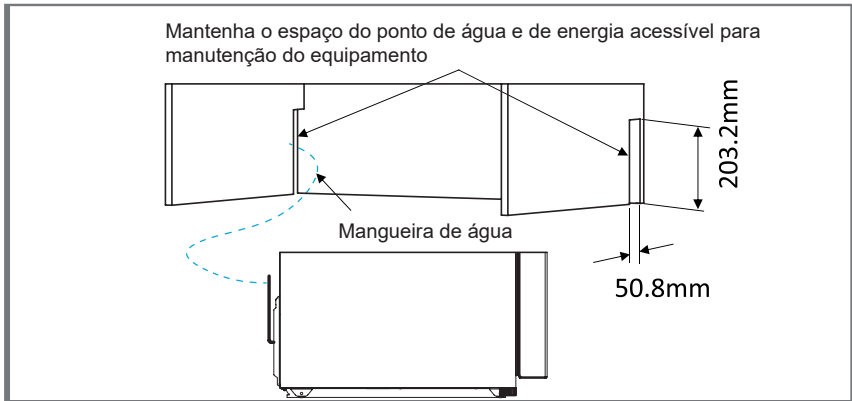
INSTRUÇÕES DE INSTALAÇÃO

Dimensões do produto



INSTRUÇÕES DE INSTALAÇÃO

Ponto de Água



LIMPEZA E CUIDADOS

ADVERTÊNCIA: desconecte o aparelho da tomada antes de qualquer limpeza ou manutenção.

- Limpe as áreas internas do refrigerador e do freezer com uma solução de bicarbonato de sódio e água morna.
- Não utilize produtos abrasivos, solventes, esponjas metálicas ou detergentes agressivos.
- Após a limpeza, enxágue com pano levemente umedecido e seque bem.

Prateleiras e acessórios da porta:

- Lave separadamente, à mão, com água e detergente neutro.
- Não coloque prateleiras e acessórios na lava-louças.

Quando o aparelho ficar sem uso por longos períodos:

-
- Desligue da tomada, esvazie e limpe o interior.
- Deixe as portas ligeiramente entreabertas para reduzir risco de mofo e odores.

Degelo

Este produto possui sistema Frost Free, projetado para evitar acúmulo intenso de gelo. Em condições normais de uso, não há necessidade de realizar degelo manual do freezer.

Observação: se houver formação frequente de gelo excessivo ou acúmulo de água no freezer, é provável que a porta não esteja vedando corretamente. Verifique:

- se há obstrução na vedação ou sujeira na borracha,
- se o aparelho está nivelado,
- se a porta fecha completamente,
- se há excesso de alimentos impedindo o fechamento,
- se o uso do produto envolve aberturas muito frequentes ou prolongadas.

Para mais orientações, consulte a seção de solução de problemas.

SOLUÇÃO DE PROBLEMAS

Se ocorrer algum problema com o aparelho, verifique os itens abaixo antes de entrar em contato com a assistência técnica.

Se o aparelho não estiver funcionando, verifique:

- Se há energia elétrica na tomada.
- Se o disjuntor ou fusível da residência não foi desarmado ou queimado.
- Se o aparelho não está desligado no painel.
- Se a tomada está funcionando corretamente. Para testar, conecte outro aparelho na mesma tomada.

Se o aparelho estiver funcionando, mas com desempenho fraco, verifique:

- Se o aparelho não está sobrecarregado com excesso de alimentos.
- Se a temperatura configurada está adequada.
- Se as portas estão fechando corretamente.
- Se a região traseira está limpa, sem acúmulo de poeira, e com espaço livre para ventilação.
- Se há ventilação suficiente nas laterais e na parte traseira, conforme as orientações de instalação.

Se o aparelho estiver fazendo ruídos, verifique:

- Se o aparelho está nivelado e estável.
- Se as laterais e a parte traseira não estão encostadas em objetos e se não há itens apoiados sobre o aparelho.
- Observação: o gás refrigerante pode gerar leves ruídos de borbulhamento ou fluxo, mesmo quando o compressor não está em funcionamento. Isso é normal.

Se o aparelho estiver emitindo sinais sonoros, verifique:

- Se as portas estão corretamente fechadas. Um alarme pode soar após 60 segundos com a porta aberta.

Se houver gelo na parede traseira interna do refrigerador, verifique:

- É normal que se formem pequenas gotas ou uma fina camada de gelo nessa região. Isso não indica defeito.
- Certifique-se de que nenhum alimento ou embalagem esteja encostando na parede traseira interna.

Se houver formação excessiva de gelo no freezer, verifique:

- Ao abrir a porta, deve existir uma leve resistência. Se a porta abrir muito facilmente, a vedação pode estar comprometida.
- Verifique a borracha de vedação quanto a dobras, sujeira, resíduos ou danos.
- Se identificar problema na vedação e não conseguir resolver, contate a assistência técnica autorizada para avaliação e substituição, quando necessário.

SOLUÇÃO DE PROBLEMAS

Se uma ou mais luzes LED internas não estiverem funcionando, verifique:

- Contate a assistência técnica autorizada para avaliação e atendimento.

Política de Garantia

A EVOL ELETRODOMESTICOS DO BRASIL LTDA, sociedade empresária limitada com sede na Rua Max Mangels Sênior - Jardim Calux - São Bernardo do Campo, SP CEP09895-510 inscrita no CNPJ/MF 05.913.120/0001-01 ("EVOL"), representa neste ato na forma de seu Contrato Social, assegura aos seus clientes garantia de 90 (noventa) dias ("Garantia Legal") em conformidade com o previsto no art.26, II do Código de Defesa do Consumidor, e o prazo de 09 (nove) meses de garantia ("Garantia Contratual") relativamente aos produtos comercializados pela EVOL, contados a partir da data de emissão e nota fiscal ao usuário final.

Caso os clientes utilizem os serviços de instalação de técnicos conveniados e indicados pela EVOL para a instalação dos produtos comercializados pela EVOL, a estes clientes, especialmente, será assegurado o prazo de 09 (nove) meses de garantia ("Garantia Contratual"), além dos 90 (noventa) dias de Garantia Legal contados a partir da data de emissão e nota fiscal ao usuário. Veja a lista dos técnicos conveniados e indicados pela EVOL em: www.evol.com.br.

Tanto a Garantia Legal quanto a Garantia Contratual asseguradas pela EVOL, conforme o caso aos consumidores de seus produtos, referem-se exclusivamente com relação à vícios e defeitos de fabricação dos produtos comercializados pela EVOL, consoante o previsto expressamente no artigo 18 do Código de Defesa do Consumidor, não sendo a EVOL responsável, em nenhuma hipótese, por quaisquer vícios ou defeitos relacionados ao uso indevido dos produtos.

A Garantia Legal e a Garantia Contratual são aplicadas somente para os vícios ou defeitos de fabricação das peças e componentes dos produtos descritos nas condições normais de uso - de acordo com as instruções do manual de operação que acompanha o mesmo, e que serão fornecidos pela EVOL e o fabricante.

Entende-se por garantia, o reparo gratuito do produto e a reposição de peças, que de acordo com o parecer Técnico Autorizado, apresentem defeito de fabricação exclusivamente. A garantia somente terá validade mediante a apresentação da Nota Fiscal de Compra com descrição do produto e observada as condições e prazos supramencionados, aqui previstos. Perderão imediatamente a garantia, (Garantia Legal ou Garantia Contratual), independentemente de notificação prévia, os produtos cujos clientes contratarem e permitirem a reparação por pessoas não autorizadas, ou receber maus-tratos ou sofrer danos decorrentes de acidentes, quedas, variações de tensão elétrica e sobrecarga acima do especificado, nos casos de exposição do produto diretamente na obra de alvenaria ou qualquer ocorrência, imprevisível, decorrentes de má utilização dos produtos por parte dos usuários.

Nos casos de vícios e/ou defeitos de fabricação o produto, o Cliente deverá contratar a EVOL através do telefone de contato (11) 4990-2661 a fim de notificá-la dos vícios nos produtos.

Após notificação por parte do cliente, o fornecedor deverá atender a garantia no prazo de 30 (trinta) dias, e não sendo possível atender neste prazo, são facultadas ao cliente três opções:

I - a substituição do produto por outro da mesma espécie, em perfeitas condições de uso;

II - a restituição da quantia paga;

III - o abatimento proporcional do preço.

Atendimento ao Cliente 11 4990-2661

www.evol.com.br

RESPONSABILIDADE

A responsabilidade da EVOL restringe-se no máximo ao valor do produto, preço de compra do produto, objeto da presente garantia, pago pelo consumidor original. A EVOL em hipótese alguma, será responsável por perdas e danos indiretos (ou por quaisquer perdas e danos similares) e tampouco por lucros cessantes ou incorridos pelos clientes, ou qualquer terceiro, por conta da reparação do produto e prazo para a correção do problema identificado. Os Lojistas/Revededores dos produtos comercializados pela EVOL não tem autoridade para conceder garantias ou prometer medidas de correção adicionais, além das aqui previstas ou inconsistentes com as mesmas.

EXCEÇÕES À GARANTIA

Não estão contemplados em quaisquer garantias ofertada pela EVOL, seja legal ou contratual, os serviços não previstos nesta política de garantia, tais como os abaixo previstos, inclusive, porém não se limitando a:

- a) Reforma, pintura, desinstalação ou remanejamento do produto. Em caso de defeito de fabricação a EVOL deverá ser informada imediatamente e o consumidor final deverá abster-se de instalar o produto, sob pena de perda da garantia ora concedida pela EVOL;
- b) Serviços a um produto danificado por uso indevido, acidente ou alteração em discordância com o manual do equipamento fornecido pela EVOL;
- c) Serviços causados por exposição do produto em obras de alvenaria, ambiente físico inadequado, incêndios inundações, água, raio, transporte, negligência, imprudência, erro de operação ou presença de vícios;
- d) Limpeza inadequada por produtos abrasivos, partes, peças e suprimentos pelo(s) qual a EVOL não seja responsável ou que não homologados pela EVOL;
- f) Chamados onde o técnico não constate defeito nos produtos;
- g) Chamados encerrados devido à impossibilidade de atendimento por motivos de caso fortuito ou de força maior do cliente;
- h) Substituição de peças de desgaste natural ou insumos, bem como de peças que foram instaladas de forma indevida por técnicos não autorizados, dentre outras que não configurem vícios ou defeitos de fabricação.

Atendimento ao Cliente 11 4990-2661

www.evol.com.br



ASSISTÊNCIA TÉCNICA EVOL



NOSSOS PRODUTOS ESTÃO NO SKETCHUP



BAIXE O APP EVOL SMART



Informações sujeiras a alteração sem aviso prévio rev.0020260801



@evol_br



/faznaevol



Evol Eletrodomésticos do Brasil Ltda

Atendimento ao Cliente 11 4990-2661

www.evol.com.br

